

ДВОЙНОЙ ТРОН ЦАРЕЙ ИВАНА И ПЕТРА АЛЕКСЕЕВИЧЕЙ

К числу редких и весьма необычных памятников, хранящихся в коллекции Музеев Кремля, принадлежит двойной серебряный трон (ил. 1). Его появление связано с определенными историческими реалиями конца XVII столетия. Напомним, что после смерти Федора Алексеевича, старшего сына царя Алексея Михайловича, претендентами на престол оказались два его брата — пятнадцатилетний Иван, слабый, больной, «главой скорбный», как характеризовали его современники, и десятилетний Петр. Первоначально государем был объявлен Петр, о чем свидетельствует датированное 27 апреля 1682 г. «Воззвание всероссийского патриарха Иоакима ко всем государственным чинам и к народу: о единодушном избрании... российскому престолу преемника»¹. Однако это решение встретило активное сопротивление сторонников Ивана, прежде всего Милославских, родственников со стороны его матери, во главе с царевной Софьей Алексеевной. Воспользовавшись недовольством стрельцов своим положением, они с их помощью жестоко расправились с ближайшим окружением царицы Натальи Кирилловны. Многие видные бояре были казнены, в том числе ее родной брат. Сторонниками Софьи было предложено венчать на царство одновременно двух братьев. Двадцать девятого мая 1682 г. был подписан акт «О совокупном восшествии на всероссийский престол государей царей Иоанна Алексеевича и Петра Алексеевича и о вручении, за малолетством их, управления государственными делами сестре их царевне Софии Алексеевне»². Как говорилось в этом документе, «великая Государыня благоверная Царевна и Великая Княжна София Алексеевна, по многом отрицании, к прошению братии своей Великих Государей и... господина святейшаго Иоакима, Патриарха Московского и всея Руси... и всяких чинов всенароднаго множества людей милостиво призирая, и желая Российское царствие... соблюдаемо быти во всяком богоугодном устроении, правление восприяти изволила»³. Совершенно очевидно, что именно данная историческая ситуация привела к появлению столь необычного «государева места».

Трон выполнен в виде сложного архитектурного сооружения. Наверху спинки — выдвинутое несколько вперед полукружие с накладным растительным узором. В центре его изображены закованный в латы скачущий всадник и бегущая собака. По верху полукружия выются два стебля с сидящими на них орлом и двумя попугаями. Справа и слева на полукружии закреплены фигуры грифона и льва.

К спинке трона с лицевой стороны примыкают два обитых малиновым бархатом сиденья. Боковые подлокотники с накладным растительным орнаментом завершаются скульптурно выполненными одноглавыми орлами, грудь которых украшают фигурные щитки с двуглавыми орлами (ил. 2). Рядом с подлокотниками, на выступах, — колонны, витые в средней части,

вверху и внизу украшенные алмазной гранью. Колонны поддерживают двойную ажурную арку, декорированную вьющимися стеблями с листьями и цветами. В центре каждой арки — корона, увенчанная двуглавым орлом. Между арками — картуш из завитков с двуглавым орлом под одной короной, со скипетром и державой в лапах. Под сидением закреплены пластины с чеканными изображениями единорога (в центре) и львов в трех овальных медальонах. Боковые стороны трона декорированы ажурными пластинами с высокорельефным чеканным растительным орнаментом и медальонами с геральдическими изображениями.



1. Двойной трон царей Ивана и Петра Алексеевичей.
Москва, 1682—1683. Мастерские Кремля.
Музей Московского Кремля

Подножие трона высокое, трехступенчатое, облицовано серебром. Вертикально расположенные пластины — ажурные, с чеканным узором из вьющихся стеблей с фигурными листьями и трилистниками. На горизонтальных поверхностях подножия гравирован пышный цветочный орнамент, среди которого в овальных клеймах изображены пеликаны, кормящие своей кровью птенцов, птица с высоким хохолком, олени, лев, богиня плодородия — Церера с рогом изобилия в руках, орел в солнечных лучах (ил. 3). Рядом с тронном — три серебряных гербовых стоянца, завершающиеся двуглавыми орлами⁴ (ил. 4). В спинке трона сделано прямоугольное отверстие, за которым находится третье место, потайное.

Первое упоминание двойного трона мы находим в мемуарах секретаря шведского посольства Энгельгарта Кемпфера. В июне 1683 г. он присутствовал на одном из приемов в палате, «обитой турецкими коврами», где «на двух серебряных креслах сидели оба царя в полном царском одеянии, сиявшем

драгоценными камнями»⁵. Известно, что в 1684 и 1686 гг. дополняли и меняли ткани, которые использовались в оформлении трона⁶. Тогда же он был поставлен в Грановитую палату, где находился до начала XVIII в. В 1701 г.



2. Растительный орнамент на подлокотниках двойного трона царей Ивана и Петра Алексеевичей

трон перенесли на Казенный двор, о чем свидетельствует «Опись царской казны на Казенном дворе», датированная этим годом: «Великого государя место которое стояло в Грановитой палате, обито в середине алтабасом, около него серебром прорезным чеканным. По смете серебра например пять пуд да с того ж места собрано серебра весом восемь пуд двадцать фунтов с полуфунтом. Всего серебра весом тринадцать пуд двадцать фунтов с полфунтом»⁷.

Опись казны 1719 г. помогает уточнить, что приблизительно пять пудов весило «не снятое на том месте серебро», восемь пудов двадцать фунтов с полфунтом взвешенного серебра находилось в сундуке, опечатанном печатью ближнего боярина Петра Ивановича Прозоровского⁸. Понять, что речь идет именно о двойном троне, помогают следующие по времени описи царской казны на Казенном дворе. Так, в относящейся, по-

видимому, к 1754 г. Описи помещено подробное описание трона, сделанное по осмотру его в 1719 — 1721 гг. и сопровождаемое комментариями, появившимися при ревизии этого памятника в 1742 г.: «Великого государя место, которое стояло в Грановитой палате. Около его обито серебром прорезным чеканным, а местами того серебра больших и мелких семдесят штук всего в них весом девять пуд; в том же весу в дву ручках дерево да два винта железных и с проволокою железною и то место оправлено серебром, по сторонам орлы и травы прописаны красками и во всех местах. На левой стороне на столбике травы и репейки обломаны до низу. На той же стороне

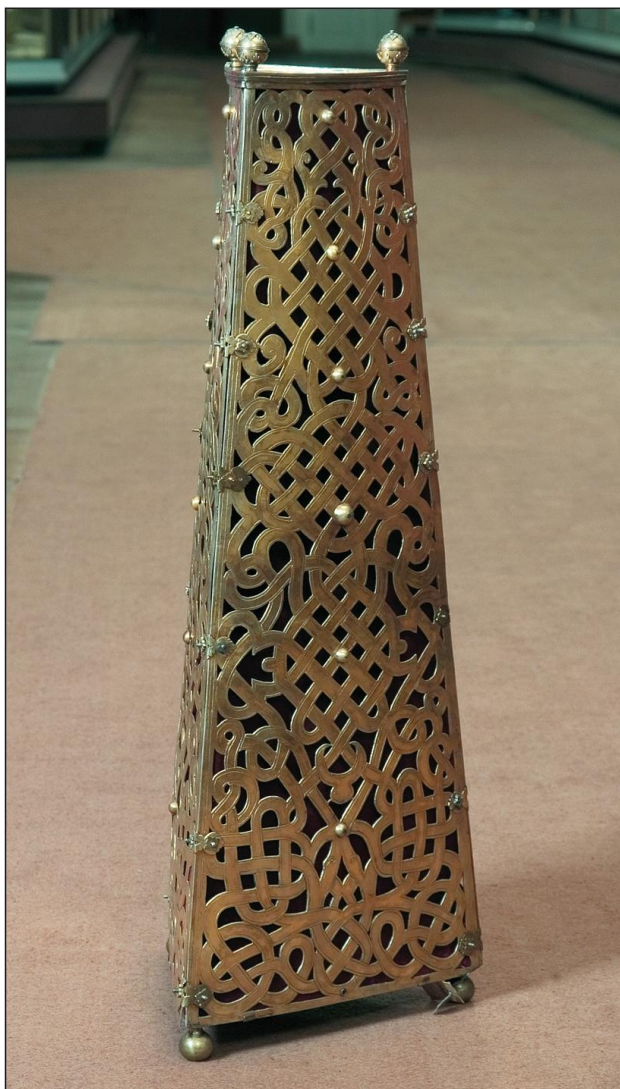


3. Подножие двойного трона царей Ивана и Петра Алексеевичей

на переднем столбе двух репьев нет. На правой стороне на обеих столбах двенадцати репьев нет обломана. Ниже подушки на передних цках единорог и по сторонам по льву, кругом травы серебряные проводы и прописаны красками. В трех местах обломано да четырех цветков нет да трех рожек нет. Да три ступени обиты черневым серебром кованым... у тех степеней на подзорох цветков и травок обломано и выломлено двадцать семь мест. Да на правой и на левой стороне около приступов и до верху сто одно место цветков и листов выломлено. Да на обеих сторонах осмедесят гвоздей серебряных нет. Внутри обито объярью серебряной, по ней травы шиты золотом, а сверж атлас золотной червчатой. Да над тем же местом накладывается верх на железных помочах оклеен отласом желтым, ветх. По сторонам на обеих сторонах подзоры серебряные с накладными травами расписаны красками. На двадцать пять мест цветков же и травок обломано. На другой стороне цветков же и травок двадцать мест обломано. На передней стороне оправлено серебром. На середине мужик на коне, прописан краскою. Цветков ломаных и мест одиннатцать обломано и нет. На том месте чехол суконный красной ветхой. Да два столба оправлены серебром. На тех столбах тритцати четырех цветков нет обломано. На тех креслах серебро

например пять пуд»⁹. Заметим, что здесь перечислено много отсутствующих деталей.

В данном документе обращают на себя внимание некоторые детали, позволяющие идентифицировать это государево место с интересующим нас трон. Здесь упоминаются орлы по сторонам (как можно понять из описания, по сторонам сиденья). Согласно этому документу, внизу, ниже подушек, изображен единорог между двумя львами, по сторонам — «подзоры серебряные с накладными травами» (вероятно, вверху, между колоннами и стенкой), посредине «мужик на коне».

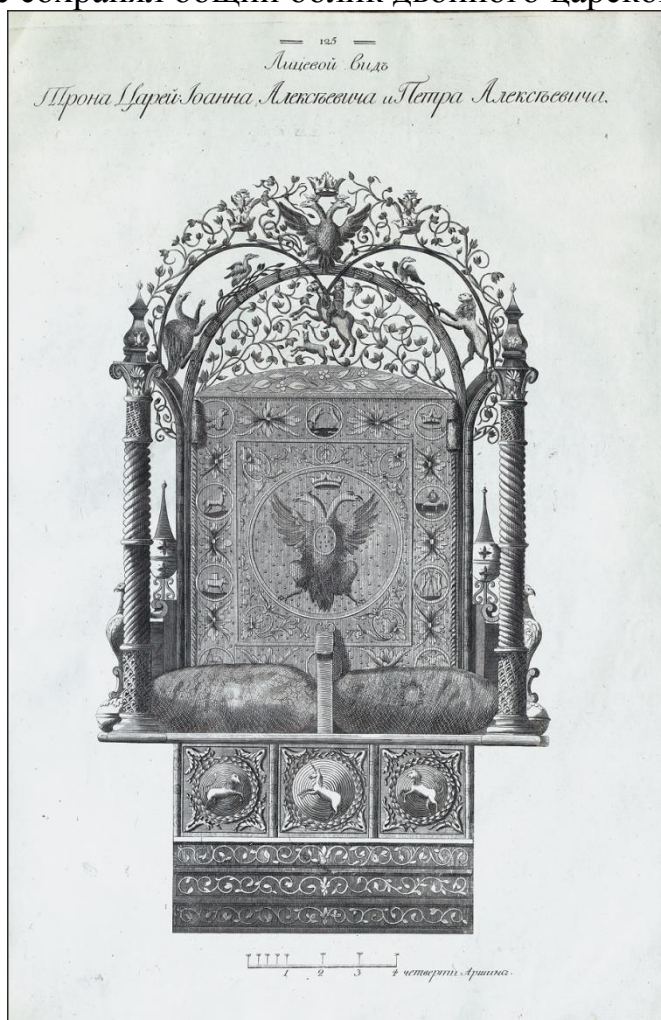


4. Гербовый стоянец двойного трона царей Ивана и Петра Алексеевичей

Отметим, что при описании самого трона упомянуты также два столба, передний и задний (в действительности было четыре), причем задний назван «столбиком». Следовательно, можно думать, что он меньше по размеру. Передние столбики представляют собой колонны, декорированные алмазной гранью. Что касается задних столбиков, то о них мы скажем позднее. Возникает вопрос, почему в описании говорится, что ступени обиты черневым серебром. Возможно, резной декор на них к этому времени был заполнен органическими загрязнениями и производил впечатление черного.

Судя по описям 1701—1754 гг., трон в этот период был в полуразобранном состоянии, вероятно, в связи с его громоздкостью. Часть серебра, согласно пометам 1742 г., закреплена на троне и прибита гвоздями, поэтому «сколько штук (то есть деталей. — М.М.) щетом» и каков их вес, «познать невозможно». Другое серебро хранилось в сундуке, причем между 1719 и 1742 гг. трон еще продолжали разбирать. «Подзоры серебряные с накладными травами», по-видимому, расположенные вверху, оказались тоже в сундуке «с протчим серебром».

Имеются документальные сведения, что трон заинтересовался созданный в 1772 г. Медальный комитет, который, по-видимому, намеревался поместить его изображение на одной из медалей¹⁰. В материалах, связанных с деятельностью комитета, помещен рисунок трона и сказано: «Прислан рисунок с трона, на котором Иван и Петр венчались». Поскольку в тех же документах сообщается, что трон разобран и хранится в ящиках, на рисунке, скорее всего запечатлено, как выглядел трон, когда он находился в полуразобранном состоянии, но все же сохранял общий облик двойного царского места¹¹.



5. Двойной трон царей Ивана и Петра Алексеевичей.
Рисунок из книги: [Малиновский А. Ф.].

Историческое описание древнего русского музея, под названием Мастерской и Оружейной палаты в Москве обретающегося. М., 1807

Известно, что в 1797 г. двойной трон был вычищен к коронации императора Павла I¹². Следовательно, к этому времени он был уже собран и, очевидно, выставлен вместе с древними регалиями в Грановитой палате или здании Сената.

С момента создания музея в 1806 г. этот памятник включается во все музейные путеводители. Описание трона в первом из них сопровождается рисунками, достаточно хорошо воспроизводящими его форму¹³ (ил. 5). При этом орнамент на троне передан весьма условно, на боковых сторонах он совершенно не соответствует характеру чеканного декора двойного трона, хотя здесь и помещены геральдические изображения, украшающие эти части государева места. Отсутствие на рисунке подложки под ажурным орнаментом вверху, на полукружии, скорее всего, не соответствовало действительности. Вместе с тем, можно отметить наличие за подлокотниками с головами стилизованных орлов двух невысоких островерхих башенок, которых нет сейчас. Возможно, они и названы столбиками в приведенном выше описании трона, относящемся к 1719—1721 гг. Исчезли эти детали, вероятно, в начале XIX в., при очередном демонтаже трона, который был произведен перед занятием Москвы войсками Наполеона. В документах, связанных с восстановлением трона в 1824 г., отмечено, что трон тогда уже был «от времени и прежде бывших переносок весьма поврежденный и перед вступлением неприятеля разобранный»¹⁴. Реставрировал трон серебряного дела мастер Василий Романов за 350 рублей. Последний раз трон демонтировали около двадцати лет назад в связи с его реставрацией перед созданием современной экспозиции Оружейной палаты.



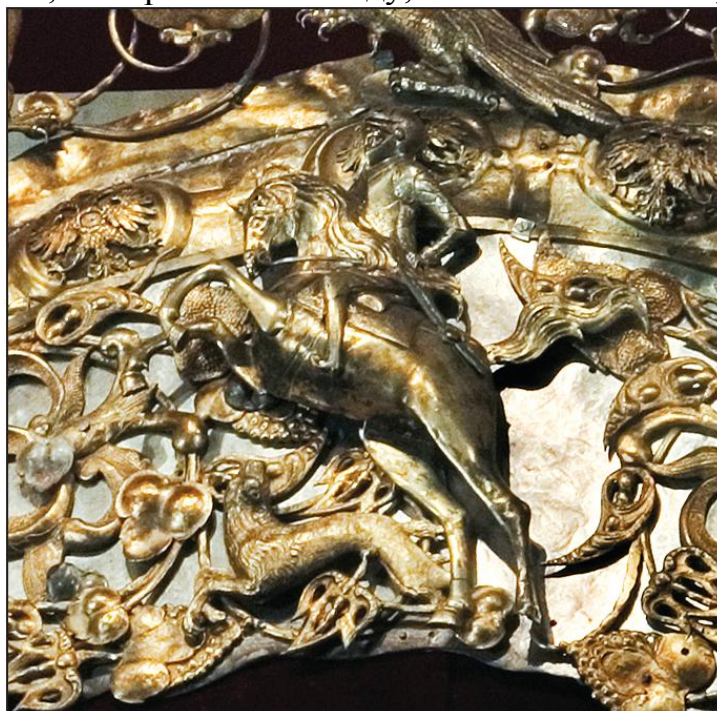
6. Подлокотники двойного трона царей Ивана и Петра Алексеевичей

Сложная жизнь памятника, его неоднократная разборка и новые монтажки, которые могли сопровождаться перестановкой каких-либо деталей

и различными дополнениями, затрудняют решение главного интересующего нас вопроса об атрибуции двойного трона. Первая его атрибуция принадлежит А.Ф. Малиновскому, который считал, что трон сделан в Гамбурге¹⁵. Это мнение было поддержано П.М. Евреиновым¹⁶ и А. Вельтманом¹⁷ в путеводителях по Оружейной палате 1834 и 1844 гг., а также И. Снегиревым¹⁸. В «Древностях Российского государства» возникло предположение, что двойной трон для царей Ивана и Петра Алексеевичей переделан из трона царя Михаила Федоровича, который был описан А. Олеарием в 1634 г.¹⁹ Здесь также приведены сведения А. Олеария о создании приблизительно в то же время еще одного серебряного трона.

Данные, помещенные в «Древностях», постоянно приводятся в последующих публикациях. При этом высказывается мысль, что двойной трон сделан в Москве по рисунку немецких мастеров и для него, скорее всего, использовали два старых трона²⁰. В трудах советского времени новые данные по атрибуции этого памятника не появлялись.

Отметим сразу, что опубликованные исследователями XIX — начала XX в. предположения об истории создания двойного трона носят в основном умозрительный характер и базируются почти исключительно на сведениях, взятых у А. Олеария. Они практически не подкреплены никаким художественным анализом самого памятника. Наше же внимание привлекли прежде всего стилистическая неоднородность декора двойного трона и явное присутствие на этом произведении серебряного дела чеканных орнаментов, относящихся к более раннему периоду, чем 1680-е гг. Это обстоятельство и заставило заняться новым исследованием. Рассмотрев с пристальным вниманием двойной трон, мы пришли к выводу, что памятник этот, по-видимому,



7. Изображение всадника на двойном троне царей Ивана и Петра Алексеевичей

уже с момента создания был сборный и едва ли обладал той художественной цельностью, которая свойственна произведениям, выполненным в одно время по единому творческому замыслу.

Перечислим некоторые наши наблюдения. Фланкирующие сиденье колонны стоят на навесных выступах, при этом они загораживают эффектно оформленные подлокотники, которые при фронтальном взгляде на трон совершенно не видны. Следовательно, трон был расширен — скорее всего, при превращении его в двухместный. Заметим также, что скульптурно выполненные орлы на подлокотниках механически соединены с орнаментированной нижней частью, для которой использованы декорированные серебряные пластины, возможно, для подлокотников и не предназначавшиеся (ил. 6). Нижний край верхнего полукружия асимметричен, не имеет завершающего обрамления, что производит несколько странное впечатление. Изображения всадника и собаки наложены поверх орнамента, их размещение среди растительного узора не предусмотрено, поэтому справа остается пустое место. Возможно, они добавлены позднее. Кроме того, всадник прикрывает расположенный выше медальон с орлом (ил. 7). Обратим внимание на фигуры грифона и льва, венчающие арку. Грифон одной лапой стоит на накладном двуглавом орле, вписанном в медальон, другой — опирается на цветок. Лев размещен несколько более удачно. Но все же создается впечатление, что эти фигуры должны были располагаться как-то иначе и, скорее всего, они вообще откуда-то перенесены.



8. Растительный орнамент на двойном троне царей Ивана и Петра Алексеевичей

Можно отметить много других моментов, говорящих о вторичности использования разных деталей, позднейших дополнениях, реставрациях и так далее. Например, серебряные без позолоты трехлепестковые наклад ки на

центральном полукружии, боковинах и других частях трона помещены в центре золоченых чеканных трилистников основного узора, но часто с ним не связаны и кажутся размещенными совершенно случайно. Профилированные гладкие полосы с накладными ажурными накладками на спинке трона под сидением явно обрезаны, полосы орнамента на ступенях заходят одна на другую, и так далее.

Остановимся на характеристике чеканного декора трона. Прежде всего, обращает на себя внимание узор из фигурных, мягко очерченных листьев и стилизованных цветов на боковых сторонах трона (ил. 8). Подобный орнамент известен в европейском ювелирном искусстве, в основном в изделиях с эмалью, с начала XVII столетия²¹. Он часто присутствовал в резном декоре²², активно разрабатывался в орнаментальной гравюре²³. Его можно видеть на достаточно большой группе произведений, выполненных в кремлевских мастерских иностранными ювелирами, прежде всего, эмальерами²⁴.



9. Оголовь. Москва, 1630-е гг. Мастерские Кремля. Музеи Московского Кремля

Однако наиболее близок орнаментации трона декор серебряной оправы седла²⁵, и особенно оголови²⁶ (ил. 9), созданной в кремлевских мастерских, очевидно, в 1630-е гг. Чеканный орнамент на ней был так же, как и на перечисленных выше памятниках, покрыт эмалью, кое-где сохранившейся. По композиции и отдельным элементам узор на оголови соотносится с орнаментом, который украшает некоторые пластины на боковых сторонах трона. Подобный чеканный декор в оформлении трона занимает очень значительное место. На других пластинах, оформляющих боковые стороны государева места, он имеет более развитую форму, становится значительно сложнее, гуще, дополняется элементами стручкового орнамента, получившего распространение в европейском серебрodelии 1620—1640 гг. Фактически, все это весьма разнообразные модификации одного и того же типа узора (ил. 10).

Обращает на себя внимание то, что пластины различаются между собой по характеру чеканки, причем одинаковые орнаментальные композиции часто выполнены явно разными руками. В центре боковых сторон трона помещены пластины с изображением двуглавых орлов (ил. 11). Они окружены сложными завитками, обильно декорированными жемчужником. Этот орнамент восходит к гротескным узорам конца XVI — начала XVII в., в частности, разрабатывавшихся Кристофом Ямнитцером²⁷. Можно отметить явную близость декору произведений, исполненных позднее, в 1640-е гг.²⁸ Интересна орнаментация двух пластин, в центре которых помещены медальоны с орлом, поддерживающим корону, и грифоном (ил. 12). По краю пластин можно видеть элементы описанного выше растительного орнамента — фигурные листья, стручки. Кроме того, здесь присутствуют раковины и геометризované детали, предваряющие появление элементов ормушеля, разновидности кнорпель-орнамента, широко используемого в декоре западноевропейского серебра в 1620—1650 гг.



10. Орнаментальные мотивы на двойном троне царей Ивана и Петра Алексеевичей

Узор из длинных тонких стеблей с трилистниками разного типа и фантастическими цветами, украшающий полукружие над тронном, боковины рядом с ним и двойную арку, казалось бы, сильно отличается от основного орнамента на троне. Однако присмотревшись, можно увидеть, что в него включены те же фигурные листья, объемные трилистники, стручки, которые присутствуют в декоре боковых сторон трона. Они же украшают и вьющийся по верху арки стебель с отходящими от него побегами, на которых сидят орел и попугаи. Эта общность отдельных растительных элементов сближает рассматриваемый нами чеканный декор с орнаментацией пластин на боковых сторонах, что также позволяет отнести его к достаточно раннему времени, точнее, к первой половине XVII в. Отметим, что в нем еще совершенно не чувствуется влияния пышной орнаментации «цветочного стиля», переживавшего свой расцвет в 1650—1670 гг.

Руку европейского мастера выдают скульптурные изображения на троне, в частности, скачущего всадника и собаки, а также грифона и льва. В фигурах последних подчеркнуто сильное, мощное, агрессивное начало, что часто свойственно трактовке этих животных в произведениях европейских, прежде всего, немецких серебряников. Можно сравнить, например, льва на троне с кубком-львом работы нюрнбергского мастера начала XVII в.²⁵ Некоторым датирующим моментом таких деталей трона, как колонны, служит использование в их отделке так называемой алмазной грани. Подобный тип декора встречается в европейском серебряном деле, в основном, не позднее 1650-х гг. Что касается атрибуции остальных частей трона, то можно сказать следующее: поскольку расположенные ниже сиденья медальоны с изображениями единорога и львов выполнены на отдельных пластинах, их обрамление, возможно, относится к другому, скорее всего, более позднему периоду.



11. Пластина с изображением двуглавого орла на двойном троне царей Ивана и Петра Алексеевичей

Орнаменты на ступенях трона явно разновременные. На вертикальных поверхностях узор из фигурных листьев близок растительному орнаменту на пластинах, оформляющих верхние части боковых сторон трона, то есть его

можно датировать 1630-ми гг. Что касается поверхности ступеней, то цветочный гравированный узор на них, как и все изображения, без сомнения, относится ко времени изготовления двойного трона - началу 1680-х гг. Заметим, что изображение пеликана, кормящего своей кровью птенцов, во второй половине столетия постоянно встречается в произведениях русских мастеров, например, в белокаменной и деревянной резьбе. Явно поздним является картуш с двуглавым орлом в окружении пышных завитков, завершающий трон.

Важное смысловое значение в оформлении трона имеют медальоны с животными. Подобные изображения геральдического характера присутствуют на многих памятниках времени царя Михаила Федоровича. Интересно сопоставить их с эмалевыми медальонами на саадаке царя Михаила Федоровича, созданном в 1627—1628 гг. большой группой европейских ювелиров, работавших в кремлевских мастерских. Кроме герба московского государства — двуглавого орла — и святого Георгия, поражающего дракона, на налуче и колчане помещены грифон, единорог, лев, орел (ил. 13). Такие же изображения украшают двойной трон.



12. Пластина с изображением грифона на двойном троне царей Ивана и Петра Алексеевичей

Обращает на себя внимание то, что на троне и саадаке геральдические животные держат регалии: орел — корону европейского типа, единорог — скипетр, грифон на саадаке — державу. На троне, он, по-видимому, тоже был с державой, на месте которой — значительная утрата металла. Исследователи

склонны классифицировать эмблемы по степени их семантической значимости: орел, по их мнению, имеет некое «первенство», поэтому и изображен с главной регалией — короной. Следующая по значению эмблема — единорог. Согласно русским источникам XVI в., рог инрога (единорога) мог символизировать «рог спасения, данный Богом царю» (аллегория скипетра). Отсюда его объединение именно с этой регалией³⁰. Грифон изображен с державой, которая с конца XVI в. прочно вошла в число главных символов власти. Общность геральдических изображений на этих двух памятниках и даже известная близость в их трактовке также могут свидетельствовать о принадлежности саадака и многих частей трона к одному времени.

Эти наблюдения, а также тот факт, что спустя лишь год после вступления на престол двух братьев (венчание на царство состоялось 22 июня 1682 г.) его уже описал иностранный гость, заставляют с особым вниманием отнестись к имеющимся в литературе и документах сведениям о серебряных тронах, выполненных при царе Михаиле Федоровиче.



13. Налуч. Москва. 1627—1628. Мастерские Кремля. Музеи Московского Кремля.

Самый ранний серебряный трон описан, как уже говорилось, А. Олеарием в 1634 г.: «Трон великого князя сзади у стены поднимался от земли на три ступени, был окружен четырьмя серебряными и позолоченными колонками или столбиками, толщиной в три дюйма; на них покоился

балдахин в виде башенки, поднимавшейся на три локтя в высоту. С каждой стороны балдахина стояло по серебряному орлу с распростертыми крыльями»³¹. Далее А. Олеарий пишет, что «в это время готовили как раз трон гораздо более великолепный и роскошный, на который отпущено было 800 фунтов (320 кг) серебра и 1100 дукатов для позолоты: его, со всеми расходами на него, ценили в 25000 талеров. Три года над ним работали немцы и русские, причем самым видным мастером в этом деле был житель Нюрнберга Исая Цингрэфф». Очевидно, об изготовлении именно этого серебряного трона говорится в архивных документах, опубликованных в «Словаре» В.И. Троицкого³². Работа над ним началась, по-видимому, в 1634 г., поскольку уже 17 июня этого года «к государеву месту делать» взяты были два молота и три наковальни. «Мая в 25 день, (1636 г.) то место сделано



14. Двойной трон царей Ивана и Петра Алексеевичей. Рисунок из книги: Древности Российского государства. М., 1851. Отд. 2

и позолочено». Имена мастеров, работавших над тронном, со ссылкой на В.И. Троицкого, называет Д.Д. Иванов в рукописном комментарии в описи Оружейной палаты 1884 г.³³ Это — Изяс (Исайя) Зенграф (Цингрэфф), Индрик Аренс, Павел Гермар, Яков Ромздер, Яков Рубков (Рупков), Индрик Рыф, Индрик Сифрет.

Как указывает А. Олеарий, Изяс Зенграф, или Исая Цингрэфф, был нюрнбергским мастером. Павла Гермара и Якова Рубкова В.И. Троицкий называет иноземцами, Индрика Рыфа — немцем. Яков Ромздер и Индрик Сиф-

рет, согласно его сведениям, были голландцами. Национальность седьмого ювелира, Индрика Аренса, неизвестна. Эти мастера принимали участие в создании венца царя Михаила Федоровича 1627 г., сабли Большого наряда 1632 г., седла 1637 г., то есть тех произведений, орнаментация которых обнаруживает очень много общего с декором двойного трона. Поэтому все данные об их работе над серебряным тронем царя Михаила Федоровича представляют для нас особый интерес. В «Словаре» В.И. Троицкого помещены обширные выдержки из архивных документов, посвященных изготовлению трона³⁴. Согласно им, государево серебряное вызолоченное место, сделанное для Золотой палаты, весило 6 пудов 23 фунта 60 и 3/4 золотника против 1 денги, а серебряные ступени к трону — 1 пуд (всего около 121 кг). Сохранилась «Роспись золоту и серебру, что дано золотого дела мастером на всякое государево дело», которая содержит не только важные сведения о количестве серебра и других материалов, израсходованных на трон, но и другие данные. Так, в «Росписи» говорится о покупке к государеву месту «всякие разные краски». Следовательно, можно предположить, что этот трон был расцвечен, подобно тому, как согласно описям начала XVIII в. был раскрашен двойной трон. Это обстоятельство также сближает оба памятника.

Как сообщают архивные документы, в 1640 г. Изияз Зенграф (Исайя Цингрефф), Индрик Рыф и Индрик Сифрет участвовали в изготовлении еще одного серебряного трона³⁵. Таким образом, можно говорить о существовании во дворце царя Михаила Федоровича по крайней мере трех серебряных тронов³⁶. Причем если о времени и истории создания самого раннего из них ничего не известно, то два других трона точно датированы, и ясно, что над ними работал один круг кремлевских мастеров. Разделенные очень небольшим временным периодом, эти троны, вероятно, стилистически были весьма близки. Слова А. Олеария о том, что самым видным среди мастеров, создававших трон, был нюрнбержец Исайя Цингрефф, по-видимому, справедливы. Известно, что именно ему было поручено «сделать на образец к государеву месту доску серебряную чеканную»³⁷. Вполне вероятно, что он был автором общего художественного проекта трона 1635—1636 гг., а также и трона 1640 г.

Присутствие различных вариаций одного типа декора на двойном троне, возможно, объясняется использованием при его создании частей от двух разных, но близких по декору тронов. О том, что в него могли включить и детали самого раннего трона, свидетельствуют, на наш взгляд, подлокотники со скульптурными фигурами орлов. Однако в основу этого сооружения лег, скорее всего, один трон, который подвергся серьезной переделке. Приведем некоторые интересные данные. Вес серебра на двойном троне в его современном виде — около 155 кг, вес гербовых стоянцев — более 70 кг, общий вес — около 227 кг. Вес серебряного трона 1634—1636 гг., согласно архивным документам, около 121 кг. Судя по описям начала XVIII в., общий вес двойного трона, включая те части, которые лежали в сундуке, приблизительно 216 кг. Можно с уверенностью сказать, что в 216 кг включен

и вес гербовых стоянцев³⁸. Особенно важно для нас сопоставление веса серебряного трона царя Михаила Федоровича и двойного трона (без стоянцев). Разница в весе — 34 кг — вполне могла появиться после переделки трона.

Если наше предположение справедливо, то заманчиво было бы представить, как серебряный трон выглядел. Этому было уделено особенно большое внимание: мы пытались ориентироваться, в первую очередь, на сохранившиеся описания серебряных тронов. Заметим, что кроме трона, описанного Адамом Олеарием в 1634 г., серебряный трон упоминает в своем сочинении Андрей Роде, присутствовавший на приеме в царском дворце в 1649 г.: «Сам великий князь восседал по правую сторону палаты (довольно мрачная и скромная) на высоком серебряном троне, на верху которого был изображен двуглавый орел»³⁹. В 1678 г. иностранные гости во время приема в Грановитой палате видели трон, который описан ими следующим образом: «Этот трон, хотя и невелик, но драгоценен, состоит из четырех украшенных разными изображениями позолоченных колонн; верхняя часть похожа на кровлю или свод, кончаясь конусом и замечательна как пышностью, так и ценностью. На верху трона — двуглавый орел с коронами на обеих главах, да, кроме того, над этими коронами высилась в середине еще третья; это княжеский герб...»⁴⁰.

Сохранилось также несколько рисунков с изображением парадных залов царского дворца и стоявших там тронов. Один из них помещен в сочинении А. Олеария, то есть датируется 1634 г. Трон здесь вполне соответствует словесному описанию автора. Обращает на себя внимание один момент: сидище фланкируют скульптурные изображения животных или птиц, возможно, даже орлов. Хотя рисунки и дают определенное представление, как выглядели царские троны, сделаны они, безусловно, по памяти, весьма приблизительно. Если верить рисункам, то трон, стоявший в Золотой палате в 1674 г. во время приема шведского посла и зарисованный в дневнике Эрика Пальмквиста⁴¹, весьма отличен от трона, находившегося в этом парадном зале в 1675 г., когда там принимали голландское посольство⁴².

Воссоздать мысленно облик трона, который в основном был использован в начале 1680-х гг. при создании двойного государева места, оказалось чрезвычайно трудно. Приведенные выше описания тронов, как и их изображения, в данном случае не очень помогают. Мы пытались представить, как могли комбинироваться отдельные детали трона, прежде всего, близкие по декору, которые должны были принадлежать одному памятнику. Это, в частности, полукружие с фигурой всадника, верхние боковины, орнаментированные части подлокотников. Однако такие сочетания частей выглядели не очень убедительно.

Можно отметить лишь одно интересное обстоятельство. Казалось бы, одинарный трон не должен быть очень глубоким, так как нет необходимости в потайном месте. Между тем, нижние пластины боковых сторон двойного трона цельные и, следовательно, ранний трон должен был иметь такую же

глубину, как и двойной. Датировка этих пластин — первая половина XVII в. — не вызывает сомнения. Украшающий их орнамент по мотивам и характеру близок к основному типу растительного узора на троне, при этом он представляет наиболее сложный вариант подобного декора и отличается очень высоким качеством чеканки.

Уникальность трона царей Ивана и Петра Алексеевичей состоит, прежде всего, в том, что он двойной. В Европе известны кресла с двумя и даже тремя сиденьями, но они предназначались для церквей и соборов. Другая важнейшая особенность трона — он изготовлен из серебра. Появление такого трона именно в XVII в. не случайно. В эпоху барокко для оформления парадных интерьеров наряду с разнообразными декоративными предметами, выполненными из серебра, — люстрами, канделябрами, каминными экранами, браками, оправами зеркал, вазами и прочим — создавалась в большом количестве серебряная мебель. Ранние ее образцы были привезены в Париж из Испании в составе приданого Анны Австрийской, жены французского короля Людовика XIII. При Людовике XIV во Франции серебряная мебель изготовлялась на мануфактуре Гобеленов. С 1640-х гг. производством серебряной мебели особенно прославились аугсбургские мастера, с конца XVII в. в ее изготовлении активно участвовали датские ювелиры. Среди парадно-церемониальных образцов мебели известен трон шведской королевы Христины, выполненный около 1650 г. аугсбургскими серебряниками⁴³. Можно утверждать, что в России серебряные троны были уже в XVI в. В дневнике Марины Мнишек и воспоминаниях Георга Паерле описан серебряный царский трон под балдахином, приподнятый на трех ступенях, увенчанный шаром с золотым двуглавым орлом, с длинными кистями из жемчуга и драгоценных камней, с колоннами, опирающимися на двух лежащих серебряных львов «величиной с волка», и фигурами грифов, поддерживающих меч и державу⁴⁴. Можно думать, что трон выполнен при Борисе Годунове. Таким образом, серебряные троны русских царей как бы предваряют художественную тенденцию создания серебряной мебели, возникшую в европейской серебротделении, но, по-видимому, вполне соответствуют веяниям времени, стремлению к подчеркнутой репрезентативности произведений художественного серебра, их повышенной роли в убранстве парадных интерьеров.

Несколько слов нужно сказать о том, как использовались в оформлении этого памятника драгоценные ткани. Известно, что «1684 г. сентября 20 государи указали... на... большое серебряное место... под серебро прорезное на подзор положить кутня (камка) белая»⁴⁵. В 1686 г. под золотное кованое кружево был подложен желтый атлас⁴⁶. Спинка трона первоначально была закрыта бархатной завесой с серебряным плетеным кружевом. Тогда же «позади государева места с двух сторон к стене скроены два завеса в два полотнища» из бархата шафранового цвета, на которые было перенесено кружево с прежнего занавеса⁴⁷. Согласно Описи 1701 г., трон был обит в середине алтабасом⁴⁸, по Описи 1719—1721 гг. — внутри обьярь серебряная, «по ней

травы шиты золотом, а сверх атлас золотный червчатой»⁴⁹. По Описи 1808 г., внутри «место великого государя» обито серебряной парчой с золотыми кругами, а снаружи — шелковой малиновой тканью с цветами, поверх нее прибиты серебряные узорчатые листы и «выложено золотым позументом с бахромой»⁵⁰. По Описи Оружейной палаты 1835 г., «задняя спинка трона до самых подушек закрыта покровцом, вышитым пряженным серебром, унизанным жемчугом с большим по середине под жемчужными коронами орлом. Вокруг покровца кайма, на ней шиты между золотых трав гербы разных Российских областей»⁵¹. На рисунках в «Древностях Российского государства» изображен тот же покровец, а точнее завеса, и покровец, сшитый из двух одинаковых половинок с вытканными на них цветами, кипарисами, птицами и двуглавыми орлами⁵² (ил. 14). Подобное оформление трона драгоценными тканями существенно видоизменяло его художественный облик.

Таким образом, это монументальное произведение серебряного дела, связанное с определенными событиями русской политической жизни XVII столетия, имело весьма сложную историю создания, претерпевая на протяжении долгого времени определенные видоизменения. Однако, несмотря на стилистическую неоднородность двойного трона и его явно композитный характер, он является интереснейшим и очень значительным памятником ювелирного искусства.

1. СГГД. М., 1828. Ч. 4. С. 412-413.
2. Там же. С. 441-445.
3. Там же. С. 444.
4. Музеи Московского Кремля, инв. № Р—32 и Р—33. При троне имеются также два серебряных ажурных стоянца в виде усеченных пирамид на трех литых шарах, предназначенных для державы. О подобных пирамидальных стоянцах сообщал в своих мемуарах английский посол Томас Смит, присутствовавший на приеме в царском дворце в 1604 г. (Аделунг Ф. Критиколитературное обозрение путешественников по России до 1700 года и их сочинений. М., 1864.
- Ч. 1. С. 95.) В литературе пирамидальные стоянцы при двойном троне упоминаются только в XIX в., однако их изготовление относится, очевидно, к более раннему времени.
5. Павленко НИ. Петр Великий. М., 1998. С. 27; Погодин М.П. Семнадцать первых лет жизни императора Петра Великого. 1672—1683 гг. М., 1875. С. 103—104.
6. Забелин И.Е. Домашний быт русских царей в XVI и XVII веках. М., 1990. Кн. 1. С. 185; Чернуха Э.П. Древние государственные регалии и предметы парадного придворного церемониала // Государственная Оружейная палата. М., 1988. С. 371.
7. РГАДА. Ф. 396. Оп. 2. Д. 14. Л. 7 об. Вес трона по данным этой Описи около 216 кг.
8. Там же. Оп. 21. Д. 16. Л. 20.
9. Там же. Оп. 2. Д. 1220. Л. 12—15 об.
10. Приношу искреннюю благодарность Л.М. Гавриловой, которая сообщила мне эти сведения.
11. Бумаги Медального кабинета XVIII в. Ед. хр. 4417/5; Журналы обоих комитетов Медальной истории. Л. 32 (Заседание 12 от 10 авг. 1772 г.).
12. РГАДА. Ф. 396. Оп.2. Д. 1381. Л. 7 об.

13. [Малиновский А.Ф.] Историческое описание древнего Российского музея, под названием Мастерской и Оружейной палаты в Москве обретающегося. М., 1807. С. 125.
14. Смирнова Е.И. Оружейная палата. XIX век // Сокровищница России. Страницы исторической биографии Музеев Московского Кремля (Материалы и исслед. / Федеральное гос. учреждение «Гос. ист.-культур, музей-заповедник “Московский Кремль”», 14). М., 2002. С. 35.
15. [Малиновский А.Ф.] Историческое описание древнего русского музея, под названием Мастерской и Оружейной палаты в Москве обретающегося. С. 125.
16. Евреинов П.М. Краткое описание Оружейной палаты. М., 1834. С. 37—38.
17. Вельтман А. Московская Оружейная палата. М., 1844. С. 53—54.
18. Снегирев И. Памятники Московской древности. М., 1841. С. 271.
19. Древности Российского Государства. М., 1851. Отд. 2. С. 113—114.
20. Художественные сокровища России. 1902. № 9—10. С. 250; Арсеньев Ю.В., Трутовский В.К. Путеводитель по Оружейной палате. М., 1914. С. 102.
21. Например, ларец начала XVII в. из музея Прадо (Schatzkammer Europas. München, 1968. S. 38. И. 11; зеркало Марии Медичи начала XVII в. (Ibid. S. 29); Карабин и пара пистолетов из коллекции Музеев Московского Кремля, Амстердам, около 1630 г. (Музеи Московского Кремля, инв. № ОР—283, ОР—284, ОР-285).
22. Например, на кружке вроцлавской работы, исполненной около 1630 г. (Schlesische Goldschmiedearbeiten in Germanischen Nationalmuseum. Niimberg, 1990. Nr 24).
23. Орнаментальная гравюра XVII в. М., 1986. С. 42,44.
24. Братина Евдокии Лукьяновны, 1626—1645 гг. (Музеи Московского Кремля, инв. № МР—1045); венец царя Михаила Федоровича 1627 г. (Музеи Московского Кремля, инв. № Р—3/1—3); саадок царя Михаила Федоровича 1627—1628 гг. (Музеи Московского Кремля, инв. № ОР—144/1—2); икона «Богоматерь Взыграние Младенца» конца 1620-х — начала 1630-х гг. (Музеи Московского Кремля, инв. № Ж—1761/1—3); сабля 1632 г. (?) (Музеи Московского Кремля, инв. № ОР—139); седло 1637—1638 гг. (Музеи Московского Кремля, инв. № К—255).
25. Музеи Московского Кремля, инв. № К—507.
26. Музеи Московского Кремля, инв. № К—955.
27. См. рисунок подсвечника, сделанного в Нюрнберге около 1605—1610 гг. (Der Mohrenkopfpokal von Christoph Jamnitzer. München, 2002. Nr 26).
28. См. рисунки буфетов: Kreisel Н. Die Kunst des deutschen Mobels. München, 1968. S. 161,191.
29. Немецкое художественное серебро в Эрмитаже. СПб., 2002. № 60.
30. Пчелов Е.В. Российский государственный герб. М., 2005. С. 28—30.
31. Олеарий А. Описание путешествия в Московию и через Московию в Персию и обратно. СПб., 1906. С. 36, ил. между с. 36 и 37.
32. Троицкий В.И. Словарь московских мастеров золотого, серебряного и алмазного дела XVII века. Л., 1930. Вып. 2. С. 116-119.
33. ОРПГФ Музеев Московского Кремля. Ф. 1. Оп. 3. Д. 1. Л. 163—163 об.
34. Троицкий В.И. Словарь московских мастеров золотого, серебряного и алмазного дела XVII века. Вып. 2. С. 116-119.
35. Там же. Л., 1928. Вып. 1. С. 41; Вып. 2. С. 117,123.
36. И.Е. Забелин делает осторожное предположение, что, возможно, именно троны, сделанные при царе Михаиле Федоровиче, хранились при Петре I в Шатерной палате. Однако один из упоминаемых им тронов вместе с трехступенчатым основанием выполнен, в основном, из золоченого дерева, на нем имеются живописные изображения. В оформлении второго трона, согласно приводимым архивным документам, использованы серебряные доски, «круживо» серебряное кованое, серебряные детали (львиные головки, орлы), пять деревянных башенок, обитых серебром. На наш взгляд, хотя на рисунках XVII в., в частности, в труде А. Олеария,

- трон Михаила Федоровича также завершается пятью башенками, нет достаточных оснований считать, что трон, хранившийся в начале XVIII в. в Шатерной палате, некогда принадлежал именно этому царю, тем более что серебряные детали могли переноситься с одного царского места на другое. Еще один хранившийся в конце XVII в. на Казенном дворе трон, описание которого приводит И.Е. Забелин, согласно описям XVIII в., ставился на Лобном месте во время праздника Входа Господня в Иерусалим. Думается, что, скорее всего, он и создавался для такого использования (Забелин И.Е. Домашний быт русских царей. Кн. 1. С. 184—185).
37. Троицкий В.И. Словарь московских мастеров золотого, серебряного и алмазного дела XVII века. Вып. 2. С. 119.
 38. О времени создания гербовых стоянцев говорить достаточно сложно. Не исключено, что они сборные. Некоторые используемые при украшении трона декоративные элементы, например, дужки с жемчужником по боковой стороне, восходят еще к XVI в., они широко применялись на протяжении XVII столетия. На троне такие дужки крупные, но по форме близки тем, которые включались в декор западноевропейской утвари. Применяемая на яблоке декорировка в виде прорезного орнамента характерна для европейского среброделия XVII в. Орнамент на шестигранных основаниях в какой-то мере ориентирован на чеканные узоры трона, но, скорее всего, эти части относятся к более позднему времени. Хотя в описях начала XVIII в. упоминаются лишь два столба (стоянца), едва ли третий мог появиться в более позднее время.
 39. Описание второго посольства в Россию датского посланника Ганса Олвделанда в 1659 году, составленное посольским секретарем Андреем Роде // Утверждение династии. М., 1997. С. 14.
 40. Посольство Бернгарда Леопольда Франциска Таннера. Посольство польско-литовское в Московию в 1678 году // Иностранцы о древней Москве. М., 1991. С. 389.
 41. Бартенев С.П. Московский Кремль в старину и теперь. М., 1916. Кн. 2. С. 140.
 42. Там же. С. 142. Прием голландского посольства запечатлен на рисунке, помещенном в сочинении Конрада ван Кленка.
 43. Silverskatten Mn Kreml. Stockholm, 1997. S. 19.
 44. Сказания современников о Дмитриии Самозванце / Изд. Н.Г. Устрялов. М., 1859. Ч. 2. С. 38.
 45. Забелин И.Е. Домашний быт русских царей в XVI и XVII веках. Кн. 1. С. 185.
 46. Там же.
 47. Там же. С. 183; Чернуха Э.П. Коллекция тронов // Оружейная палата Московского Кремля. М., 2006. С. 51.
 48. РГАДА. Ф. 396. Оп. 2. Д. 14. Л. 20.
 49. Там же. Д. 16. Л. 7 об.
 50. ОРПГФ Музеев Московского Кремля. Ф. 468. Оп. 13. Д. 4009. Л. 66 об.—67.
 51. Опись вещам Московской Оружейной палаты, составленная в 1835 году. Ч. 1. № 31. — Там же. Ф. 1. Д. 2. С. 82—85. Данный покровец находится в фондах Музеев Московского Кремля.
 52. Музеи Московского Кремля, инв. № ТК—608. Иран, XVII в. В настоящее время экспонируется в Оружейной палате.